



Nr sprawy: ZP-11/2013

Warszawa, 9 grudnia 2013 r.

**Do Wykonawców biorących udział w postępowaniu  
o udzielenie zamówienia publicznego wg. Rozdziałnika**

**dotyczy:** odpowiedzi na pytania do postępowania nr ZP-11/2013 na „sprzedaż i dostawę (wraz z montażem i uruchomieniem) systemu elektroakustycznego oraz systemu oświetlenia, multimediiów oraz mechaniki sceny w pomieszczeniach auli i Wydziału Scenografii w ramach wykonywanego zadania pn. „Budowa nowego budynku oraz rozbudowa istniejącego budynku Akademii Sztuk Pięknych w Warszawie”.

Szanowni Państwo,

Na podstawie art. 38 ust. 2 ustawy Pzp (t.j. Dz. U. z 2013 r., poz. 907 ze zm.) Akademia Sztuk Pięknych w Warszawie przekazuje treść pytań dotyczących zapisów specyfikacji istotnych warunków zamówienia wraz z wyjaśnieniami. W przedmiotowym postępowaniu wpłynęły następujące pytania:

**Pytanie nr 1:**

W kosztorysie i projekcie technologicznym sceny brakuje doprecyzowania parametrów.

Punkt kosztorysu:

- 2. Jaka przekątna monitora?
- 3. Monitor dotykowy konsoly jakiej przekątnej?
- 12. Jaka jest długość sztankietu?
- 21. Jaka jest długość konstrukcji do zawieszania reflektorów i jakiego kształtu?
- 31. Jaka jest długość rusztu aluminiowego?
- 36. Jaka jest długość i wysokość paludamentu i z jakiego materiału powinien być wykonany, gramatura?
- 38. Jakiej długości jest szyna horyzontowa? Jakiego kształtu?
- 39. Jakiej długości i szerokości jest horyzont? Jaka gramatura?
- 48. Długość i szerokość Greenbox'u jaka jest i jaka gramatura?
- 80. Jaka jest przekątna monitora do konsoly?
- 81. Jaka jest przekątna monitora dotykowego?
- 115. Jaka przekątna komputera MAC Book PRO?

Odpowiedź:

- pkt. 2. Wszystkie parametry wymaganego monitora znajdują się w STWiOR oraz w projekcie (m.in. przekątna 17 cali)
- pkt. 3. Wszystkie parametry wymaganego monitora znajdują się w STWiOR oraz w projekcie (m.in. przekątna 17 cali)
- pkt. 12. Długość 1000 cm
- Pkt. 21. Załączony jest rysunek konstrukcji bocznej.
- Pkt. 31. Długość: 605 cm
- Pkt. 36. Długość: 870 cm, Wysokość 80 cm, Materiał gładki, czarny, gramatura 300 gr/m<sup>2</sup>

Pkt. 38. Długość: 2500 cm. Kształt zapewniający płynny przesuw horyzontu.

pkt. 48. Wymagane rozwiązanie i jego parametry przedstawione zostało w projekcie i załącznikach do projektu.

pkt. 80. Wszystkie parametry wymaganego monitora znajdują się w STWiOR oraz w projekcie (m.in. przekątna 17 cali)

pkt. 81. Wszystkie parametry wymaganego monitora znajdują się w STWiOR oraz w projekcie (m.in. przekątna 17 cali)

pkt. 115. Wszystkie parametry wymaganego komputera MAC Book Pro lub równoważnego znajdują się w STWiOR oraz w projekcie (m.in. przekątna wyświetlacza 15,4 cala)

#### **Pytanie nr 2:**

Zamawiający w warunkach udziału w postępowaniu w pkt. 6.1.4 umieścić zapis, iż wymaga od Wykonawcy dostarczenia wyników symulacji elektroakustycznych dla nagłośnienia frontального widowni wykonane w programie AFMG EASE wersja 4.3.8. Jednocześnie Zamawiający nie udostępnił jakichkolwiek dokumentów służących do stworzenia modelu Sali, tj. rzutów i przekrojów architektonicznych Sali. Dodatkowo w celu poprawnej oceny wyników symulacji Zamawiający powinien udostępnić wszystkim uczestnikom ubiegającym się o Zamówienie ujednolicony model pomieszczenia z wprowadzonymi danymi dot. warunków akustycznych sali lub projektowanymi warunkami akustycznymi Sali. Brak ujednoliconego modelu pomieszczenia może spowodować błędną ocenę wyników, a tym samym prowadzić do odrzucenia oferty. Prosimy więc o udostępnienie modelu Sali w oprogramowaniu AFMG EASE wersja 4.3.8. lub wyższej, użytego przy wykonaniu symulacji do projektu wykonawczego (z załącznika nr 7 do SIWZ)

#### Odpowiedź:

Rzuty i przekroje architektoniczne sal są częścią niniejszego opracowania projektowego i mogą służyć do przygotowania modelu. Dodatkowo dostępne jest opracowanie (do wglądu u Zamawiającego) „Weryfikacja projektu wnętrza Auli Wykładowej – obliczenia akustyczne” - Andrzej Kłosak czerwiec 2009 r. Ponadto zaleca się aby wykonawca we własnym zakresie dokonał pomiaru Sali z natury w terminie uzgodnionym z Zamawiającym.

#### **Pytanie nr 3:**

Zamawiający w warunkach udziału w postępowaniu w pkt. 6.1.5) ujął wymóg przedstawienia wizualizacji systemu oświetlenia scenicznego (w szczególności wszystkich opraw oświetlenia scenicznego) wykonaną za pomocą oprogramowania WYSIWYG. Jednocześnie Zamawiający nie udostępnił jakichkolwiek dokumentów służących do stworzenia modelu Sali. Prosimy o udostępnienie ujednoliconego modelu Sali w celu sporządzenia wizualizacji.

#### Odpowiedź:

Rzuty i przekroje architektoniczne sal są częścią niniejszego opracowania projektowego i mogą służyć do przygotowania modelu. Dodatkowo dostępny jest pełny projekt architektoniczny obiektu (do wglądu u Zamawiającego). Ponadto zaleca się aby Wykonawca we własnym zakresie dokonał pomiaru Sal z natury oraz dokonał wizji lokalnej w terminie uzgodnionym z Zamawiającym.

#### **Pytanie nr 4:**

Prosimy o podanie sposobu weryfikacji i oceny parametrów technicznych tabeli zgodności (załącznik nr 8 i 9 do SIWZ). W świetle zasady równego traktowania wykonawców i uczciwej konkurencji, zawartych w art. 7 ust. 1 ustawy Pzp, a nadto przepisu art. 29 ust. 2 ustawy Pzp, Zamawiający żądając spełnienia każdego z parametrów wymienionych w załączniku nr 8 i 9 ogranicza Wykonawców do zastosowania konkretnego urządzenia jednego producenta

spełniającego wszystkie w wymienionych parametrów, a tym samym ogranicza możliwość zastosowania produktów równoważnych w myśl uzasadnień Krajowej Izby Odwoławczej.

**sygn. akt KIO/UZP 1400/08** „Uznaje się, że oferta równoważna to taka, która przedstawia przedmiot zamówienia o właściwościach funkcjonalnych i jakościowych takich samych lub zbliżonych do tych, które zostały określone w SIWZ, lecz oznaczonych innym znakiem towarowym, patentem lub pochodzeniem. Przy czym istotne jest to, że produkt równoważny to produkt, który nie jest identyczny, tożsamy z produktem referencyjnym, ale posiada pewne, istotne dla Zamawiającego, zbliżone do produktu referencyjnego cechy i parametry”.

**sygn. akt KIO/UZP 967/09** „Pojęcie równoważności nie może oznaczać tożsamości produktów, ponieważ przeczyłoby to istocie oferowania produktów równoważnych oraz czyniłoby możliwość oferowania produktów równoważnych pozorną i w praktyce niemożliwą do spełnienia.”

„ Wskazanie dopuszczalnego zakresu równoważności ofert skład orzekający Izby uznaje co najmniej za pożądane w świetle zasady równego traktowania wykonawców i uczciwej konkurencji, zawartych w art. 7 ust. 1 ustawy Pzp, a nadto przepisu art. 29 ust. 2 ustawy Pzp zakazującego opisu przedmiotu zamówienia w sposób, który mógłby ograniczać uczciwą konkurencję”.

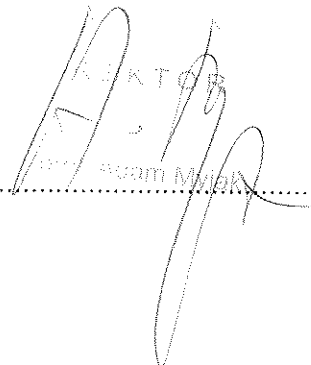
**sygn. akt: KIO/UZP 984/09** „Zamawiający wskazując z jednej strony w SIWZ konkretne urządzenia, a z drugiej strony dopuszczając w tym zakresie możliwość rozwiązania równoważnego, winien określić przynajmniej minimalne parametry albo oczekiwania technologiczne, czy funkcjonalności, które mają być zapewnione przez to urządzenie”

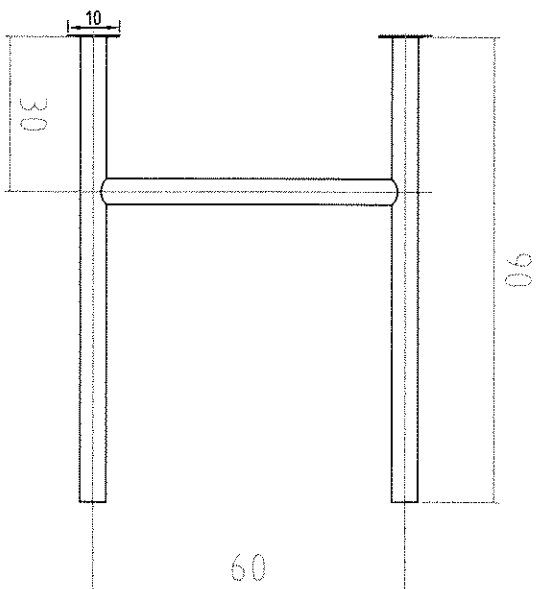
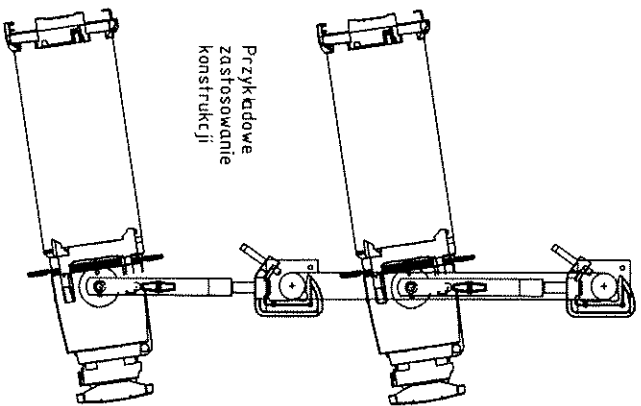
#### Odpowiedź:

Zamawiający wymaga dostarczenia urządzeń spełniających wymagania określone w SIWZ. Jakikolwiek nazwy własne wskazane w SIWZ zostały użyte wyłącznie w celu określenia parametrów technicznych i funkcjonalnych zamawianych urządzeń. Zamawiający dopuszcza dostarczenie sprzętu równoważnego technicznie i funkcjonalnie spełniającego wymagania określone w SIWZ.

Powyższe odpowiedzi na pytania nie powodują zmiany terminu otwarcia ofert.

Z poważaniem,

  
.....  
REKTOR  
ADAM MŁOCKI



Wymiary podane w cm

Investor

AKADEMIA SZTUK PIĘKNYCH  
00-068 Warszawa, ul. Krakowskie Przedmieście 5

Biuro Projektowe



02-487 Warszawa, ul. Miłanowska 9, tel: +48 603 473 909

PROJEKTANT

Podpis

mgr inż. Adam Domański  
ZESPÓŁ PROJEKTOWY

SPRAWDZAJĄCY

Michał Fedorow

Etap

**PROJEKT TECHNOLOGICZNY**

Faza projektu

Brzoza  
TECHNOLOGIA OŚWIETLENIA

Tytuł rysunku  
Konstrukcja boczna pod reflektory

Numer rysunku

**12 . 1**

NR RYS | REV

Nr rewizji

1

Opis rewizji

Aktualizacja

Skala

Data  
2013-07-05

Rysował  
Adam Domański

Str  
-